



### Die Reihe ÖBB 2095:

Ab 1958 beschafften die ÖBB eine Serie von B´B´ Dieselloks mit 600 PS Leistung. Die erste Serie mit den Nummern 2095.01 bis 2095.03 hat noch einen Dampfheizkessel und weicht in verschiedenen Details von den späteren 2095.04 bis 2095.15 ab, die für Züge mit Webasto Wagenheizung gedacht waren. Die Diesellokomotive ÖBB Reihe 2095 ist nach wie vor im Einsatz. Zurzeit ist sie auf den Strecken der Pinzgaubahn, der Bregenzerwaldbahn und der Waldviertelbahn unterwegs.

### Modell:

Die Modelle der Reihe ÖBB 2095 werden mit größter Sorgfalt und extrem hohem Detaillierungsgrad in Österreich entworfen, und werden seit Jahrzehnten vollständig dort gefertigt. Alle rund 200 Varianten der 2095 werden ausschließlich in Kleinserien gefertigt, und werden akribisch nach Aufnahmen der Originalfahrzeuge recherchiert und nachempfunden. Die Fülle an möglichen Versionen auf „nur“ rund 200 Varianten einzuschränken führt gelegentlich zu leichten Abweichungen zwischen Ihrer und unserer Aufnahme des Vorbildes. Wir sind stets bemüht, unsere Produktpalette zu verbessern oder zu erweitern, und freuen uns über Zusendung Ihrer Aufnahmen für unser Archiv.

### Neue Antriebe:

Die Modelle der 2095 werden ab 2022 auf überarbeiteten Chassis geliefert! Die neue Platine bietet ausreichend Platz für 6-polige NEM651 Decoder, und ermöglicht erstmals den Rot/Weiß Lichtwechsel. Alle Chassis sind für den Soundbau vorbereitet.

Weiterhin besteht die Möglichkeit Up-Grades bereits bei der Bestellung auszuwählen. Die neuen Chassis machen es aber sehr einfach, Ihr Modell selber aufzurüsten!

### Öffnen des Modells:

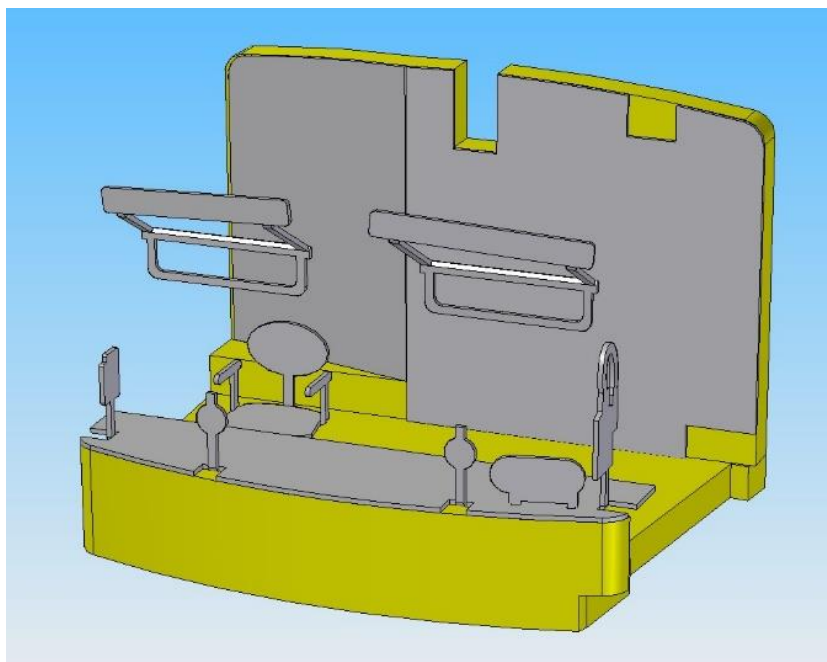
Das Gehäuse wird durch vier Klammern (unten) am Rahmen befestigt. Um es zu entfernen, müssen erst beide Klammern auf der einen, dann auf der anderen Seite gelöst werden, während Sie sanft am Gehäuse ziehen (siehe Abbildung A).

Schließen Sie das Modell, indem Sie den Kasten wieder aufsetzen. Achtung! Beim Ausbau kann sich die Position der Führerstände verändern. Achten Sie auf den korrekten Sitz, da sonst das Modell Schaden nehmen könnte.

**Achtung: Ein „Fingerkontakt“ mit den Treibstangen ist unbedingt zu vermeiden! Verbogene Stangen beschädigen das Modell!**

## Zurüsten des Modells

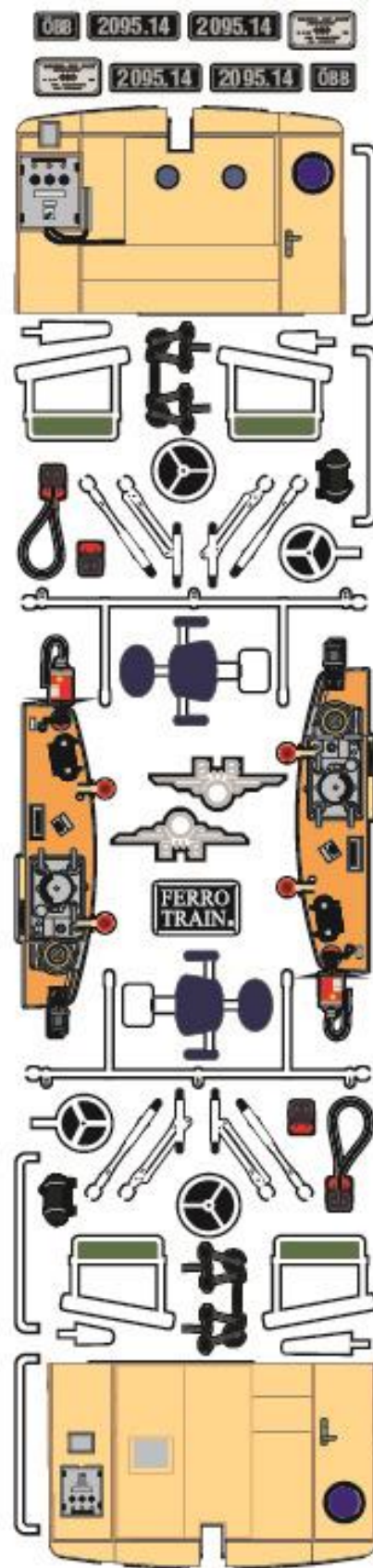
Alle Modelle der Reihe ÖBB 2095 werden ohne montierte Zurüstteile (Versandzustand) verkauft. Sie erhalten ein umfangreiches Set an Zurüstteilen. Die Metall-Zurüstteile werden im Ätzverfahren auf 0,3mm starkem Neusilber-Blech hergestellt und aufwändig bedruckt. Jeder der Zurüstsätze ist individuell an das entsprechende Modell angepasst, sodass selbst feinste Unterschiede und Eigenheiten der Vorbilder nachempfunden werden können. In diesem Blatt finden Sie alle notwendigen Informationen zur Montage dieser Teile.



Alle Zurüstteile werden mit einem spitzen Skalpell oder einer Nagelschere vom Blech getrennt. Danach werden sie mit einer kleinen Menge Sekundenkleber in die entsprechenden Löcher geklebt. Bitte entnehmen Sie die korrekten Positionen den beigefügten Aufnahmen und der Grafik.

Die werkseitig einfachen Inneneinrichtungen können mithilfe der Zurüstteile sehr stark aufgewertet werden. Die Montage dieser Zurüstteile sollte unbedingt vor Montage der äußeren Zurüstteile erfolgen.

Die seitlichen Griffstangen sind nur für die Modelle der Prototypen-Fahrzeugen ÖBB 2095.01-03 geeignet!



**ZRS0205-7XX-X**

## Digitalisieren:

Die Modelle der 2095 sind „DCC-Ready“ und weisen eine NEM651 Schnittstelle auf. Wenn Sie das Up-Grade (Art.Nr. 205-DIGITAL) bei der Bestellung auswählen, werden wir das Modell mit einem passenden ZIMO-Decoder ausliefern.

Wenn Sie den Umbau selbst vornehmen wollen, beachten Sie bitte die untenstehende Einbauanleitung. Passende Decoder (MX622N, MX621N) stehen auf Anfrage zur Verfügung.

## Sound:

Für Modelle der 2095 steht ein hochwertiges Soundprojekt von Alexander Meyer (ZIMO) zur Verfügung. Wenn Sie dieses Up-Grade (Art.Nr. 205-SOUND) bei der Bestellung auswählen, werden wir das Modell mit einem passenden ZIMO-Decoder ausliefern. Die CV-Werte sind auf Ihr Modell abgestimmt und erfordern keine weitere Modifikation.

Sollten Sie an Modellen der 2095 einen Sound-Umbau vornehmen wollen, empfehlen wir das Nachrüstset Art.Nr. ZRS0205-SOUND-B. Das Zurüstset enthält einen abgestimmten Decoder mit originalen 2095-Sound und abgestimmter Fahrcharakteristik, sowie einen passenden Resonanzkasten mit Lautsprecher für einen einfachen Umbau.

## Decodereinbau:

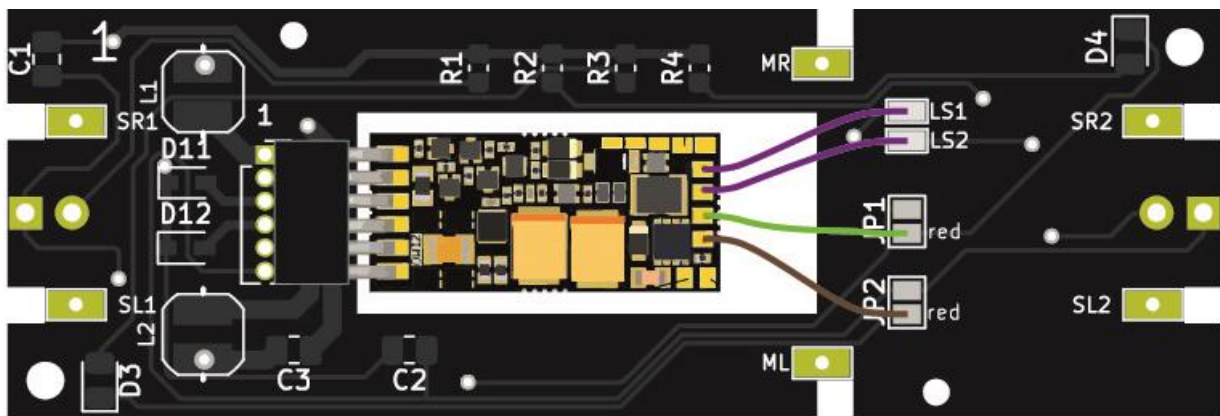
Rüsten Sie das Modell noch nicht zu! Die filigranen Griffstangen könnten beschädigt werden. Sollte das Modell schon zugestrichelt sein, versuchen Sie die Griffstangen wieder abzuziehen und kleben Sie sie erst wieder auf, wenn Sie mit dem Umbau fertig sind.

Öffnen Sie vorsichtig Ihr Modell und tauschen Sie den Brückenstecker gegen einen Decoder Ihrer Wahl aus.

Testen Sie nun die Funktion des Umbaus! So sollte zuerst eine Prüfung (z.B. Adresse abfragen) auf dem Programmiergleis erfolgen. Anschließend ist eine Messfahrt (Streckenlänge 115 cm) notwendig.

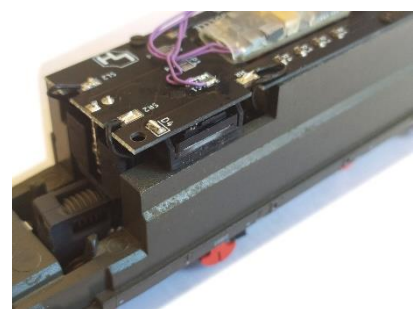
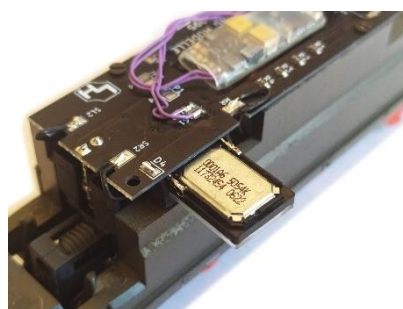
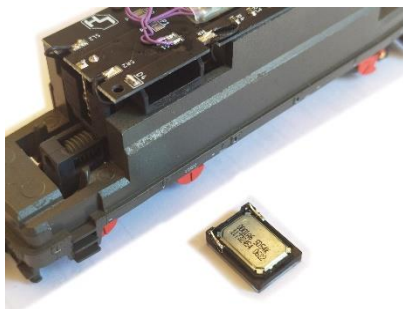
## Einbau eines Sounddecoders:

Tauschen Sie den Brückenstecker gegen einen entsprechenden Sounddecoder und löten Sie die Kabel entsprechend der Abbildung an.



## Einbau des Lautsprechers:

Alle 2095 Modelle sind auf den Soundumbau vorbereitet. Der Lautsprecher wird einfach gemäß der Abbildungen an die vorgesehene Position geschoben, die Kontaktierung erfolgt durch entsprechende Pads an der Platinen-Unterseite.



## Rot/Weiß-Lichtwechsel:

Alle 2095 Modelle sind für Rot/Weiß-Lichtwechsel vorbereitet. Um diesen zu aktivieren sind kleine Lötarbeiten notwendig. Im Analogbetrieb werden die Jumper JP1 und JP2 mit etwas Lötzinn gebrückt. Im Digitalbetrieb werden die Funktionsausgänge FA1 und FA2 des Decoders laut Abbildung mit der Platine verbunden. Im Digitalbetrieb werden die Jumper NICHT gebrückt!

Analog



Digital



SR - rot, Schiene rechts  
SL - schwarz, Schiene links

MR - orange, Motor rechts  
ML - grau, Motor links

LS - violett, Lautsprecher

JP1 - grün, FA1  
JP2 - braun, FA2

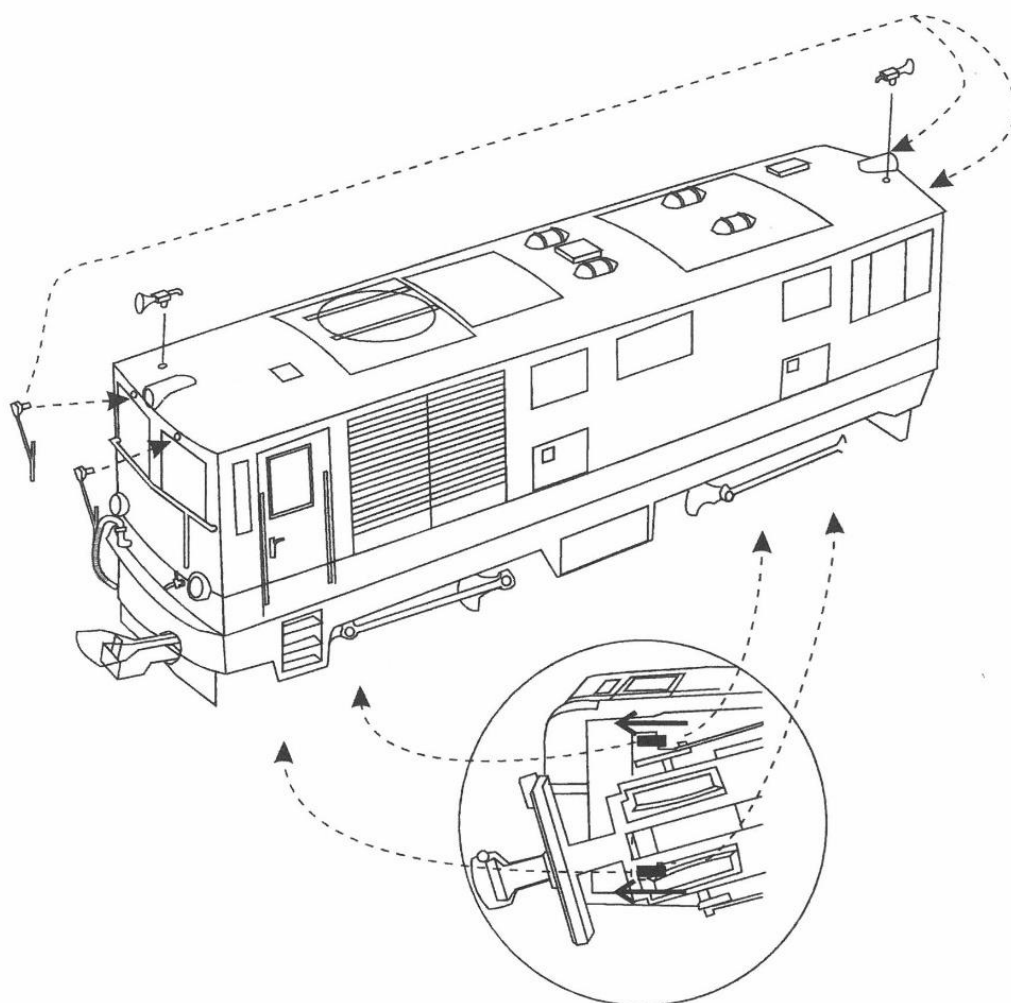


Abbildung A

### The ÖBB 2095 series:

Starting in 1958, ÖBB procured a series of B'B' diesel locomotives with 600 hp. The first series with the numbers 2095.01 to .03 still has a steam boiler and differs in various details from the later 2095.04 to 2095.15, which were intended for trains with Webasto car heating. The diesel locomotive ÖBB series 2095 is still in service. It is currently in service on the Pinzgaubahn, Bregenzerwaldbahn and Waldviertelbahn lines.

### The Model:

The models of the ÖBB 2095 series are designed with the greatest care and an extremely high level of detail in Austria and have been manufactured entirely there for decades. All of the approximately 200 versions of the 2095 are produced exclusively in small series and are meticulously researched and recreated from photographs of the original vehicles. To limit the abundance of possible versions to "only" 200 variants occasionally leads to slight deviations between your and our photographs of the prototype. We are always striving to improve or expand our product range and would be pleased to receive your photos for our archive.

### New Drive Chassis:

The models of the 2095 will be delivered on revised chassis from 2022 on! The new board offers enough space for 6-pole NEM651 decoders and enables the red/white light change for the first time. All chassis are prepared for sound conversion.

Furthermore, there is the possibility to select Up-Grades already when ordering. The new chassis make it very easy to upgrade your model yourself!

### Opening the model:

The case is attached to the frame by four clips (at the bottom). To remove it, first loosen both clamps on one side, then on the other while gently pulling on the case.

Close the model by putting the box back on. Caution. The position of the driver's cabs may change during removal. Make sure that they are correctly seated, otherwise the model could be damaged.

**Caution: "Finger contact" with the driving rods must be avoided at all costs! Bent rods will damage the model!**



## Equipping the model

All models of the series ÖBB 2095 are sold without mounted accessories (shipping condition). You will receive a comprehensive set of accessories. The metal parts are etched on 0,3mm thick nickel silver sheet and printed. Each set is individually adapted to the corresponding model, so that even the most subtle differences and peculiarities of the prototypes can be reproduced. In this sheet you will find all necessary information for the assembly of these parts.

## Digitalisation:

The models of the 2095 are "DCC-Ready" and have a NEM651 interface. If you select the Up-Grade (item no. 205-DIGITAL) when ordering, we will deliver the model with a suitable ZIMO decoder.

If you want to do the conversion yourself, please see the installation instructions below. Suitable decoders (MX622N, MX621N) are available on request.

## Sound:

A high-quality sound project by Alexander Meyer (ZIMO) is available for models of the 2095. If you select this Up-Grade (Art.No. 205-SOUND) when ordering, we will deliver the model with a matching ZIMO decoder. The CV values are adjusted to your model and do not require any further modification.

If you want to make a sound modification on models of the 2095, we recommend the retrofit set item no. ZRS0205-SOUND-B. The retrofit set contains a tuned decoder with original 2095 sound and tuned driving characteristics, as well as a matching resonance box with loudspeaker for an easy conversion.

## Decoder installation:

Do not fit the accessory parts to the model yet! The delicate handle bars could be damaged. If the model is already equipped, try to remove the handlebars and glue them back on only after you have finished the conversion.

Carefully open your model and replace the bridge plug with a decoder of your choice.

Now test the function of the conversion! First you should test it (e.g. check the address) on the programming track. Afterwards a test run (track length 115 cm) is necessary.

## Installation of a sound decoder:

Replace the jumper plug with an appropriate sound decoder and solder the cables according to the illustration.

## Installation of the speaker:

All 2095 models are prepared for sound conversion. The loudspeaker is simply pushed to the intended position according to the illustrations, the contacting is done by corresponding pads on the bottom side of the circuit board.

## Red/white light change:

All 2095 models are prepared for red/white light change. To activate this, a little soldering is necessary. In analogue mode the jumpers JP1 and JP2 are bridged with some solder. In digital mode the function outputs FA1 and FA2 of the decoder are connected to the board according to the illustration. In digital mode the jumpers are NOT bridged!




**Made in Austria!**

**Achtung! Verkleinertes Modell für erwachsene Sammler von mindestens 14 Jahren. Kein Spielzeug. Außer Reichweite von KINDERN aufbewahren! Attention! Scale model for adult collectors, of at least 14 years of age. Not a toy. Keep out of reach of CHILDREN!**

## Garantie und Service:

Leopold Halling GesmbH., A-1230 Wien, Leopoldgasse 15-17 +43 1 604 31 22, [office@halling.at](mailto:office@halling.at), [www.halling.at](http://www.halling.at)

Alle Angaben sind unverbindlich und ohne Gewähr. Irrtümer, Druckfehler und Zwischenverkauf ausdrücklich vorbehalten! *All information is non-binding and without guarantee. Errors, misprints and prior sale expressly reserved!*

 <p>205-302</p>	 <p>205-313-A1</p>	 <p>205-402-E</p>	 <p>205-403</p>
 <p>205-411-A</p>	 <p>205-414-A</p>	 <p>205-501</p>	 <p>205-502-A</p>
 <p>205-502-B</p>	 <p>205-504-D</p>	 <p>205-504-G</p>	 <p>205-504-H</p>
 <p>205-506-B</p>	 <p>205-506-D</p>	 <p>205-507-A</p>	 <p>205-507-A2</p>
 <p>205-507-B</p>	 <p>205-508-C</p>	 <p>205-508-F</p>	 <p>205-508-H</p>
 <p>205-508-I2</p>	 <p>205-509-E</p>	 <p>205-509-G</p>	 <p>205-511-A</p>

 <p>205-515-A</p>	 <p>205-515-B</p>	 <p>205-515-C</p>	 <p>205-515-F</p>
 <p>205-605-A</p>	 <p>205-605-C</p>	 <p>205-610-A</p>	 <p>205-610-E</p>
 <p>205-612-A</p>	 <p>205-613-A</p>	 <p>205-613-C</p>	 <p>205-702-B</p>
 <p>205-702-C</p>	 <p>205-703-B</p>	 <p>205-703-C</p>	 <p>205-704</p>
 <p>205-706</p>	 <p>205-709</p>	 <p>205-710-A</p>	 <p>205-714</p>
 <p>205-715-J</p>	 <p>205-PSY-WGN</p>	 <p>Komplette Antriebe sind auch einzeln erhältlich 205-CHA-xxx</p>	 <p>2095 Gehäuse sind auch einzeln erhältlich 205-xxx-G</p>

**H0 / Normalspurfahrzeuge:** Überwiegend Handarbeits- Messingmodelle der Epochen I bis V, unter anderem Modelle des Dampfloks-Oldtimers „Licaon“, Erztransporter der steirischen Erzbergbahn, österreichische Spantenwagen, Güterwagen aller Epochen.

**H0 / standard gauge vehicles:** Mostly handcrafted brass models of the epochs I to V, including models of the steam locomotive classic "Licaon", ore transporter the Styrian Erzbergbahn, Austrian railcars and freight cars of all eras.

**H0e / Schmalspurfahrzeuge:** predominantly injection molded., wie zB. das Zugpferd, Reihe 2095, aber auch auch die Altbaulok 2093 und der Triebwagen der Reihe 5090. Die Modelle der Mariazellerbahn, die Reihe Mh und spätere 1099 mit Altbaukasten sind Kleinserienfertigung. Zahlreiche bieten wir Personen-, Aussichts- und Buffetwagen in Kleinserien. Die vierachsigen „Krimmler“-Waggons und klassischen Vierachser (ÖBB 3200), wie sie zahlreich in Österreich verkehren, werden kontinuierlich gefertigt.

**H0e / narrow gauge vehicles:** predominantly injection molded. such as the Austrian classic, series 2095, but also the historic 2093 and the railcar series 5090. The models of the Mariazellerbahn, such as the steam lokos series Mh and later old electric 1099 are small series production. We also offer passenger, observation and buffet cars in small series. The four-axle "Krimmler" railcars and classic four-axle vehicles (ÖBB 3200), as they are numerous in Austria, are manufactured continuously.

**H0n3z / Zahnradbahn:** Weltweit einzigartig ist die voll funktionsfähige schmalspurige Zahnradbahn. Zurzeit sind Modelle für Schneeberg (Wien), Schafberg (Salzburg), Achenseebahn (Tirol), Brienz-Rothorn (Schweiz) und der Funchal/Madeira (Portugal) erhältlich. In der eigenen Spurweite H0n3z gibt es ein eigenes Schienensystem mit fix integrierter Zahnstange, verschiedene Zahnrad-Dampfloks der Achsfolge B 1', zwei- und vierachsigen Vorstellwagen und mehrere Aussichts- und Arbeitswagen.

**H0n3z / rack railway:** The fully functional narrow gauge rack railway is unique in the world. Models for Schneeberg (Vienna), Schafberg (Salzburg), Achenseebahn (Tyrol), Brienz-Rothorn (Switzerland) and Funchal / Madeira (Portugal) are currently available. On the gauge of H0n3z the complete rail system with points/switches and flex tracks come with a fixed cog rack. We offer steam locos with a wheel base B 1', two- and four-axle passenger coach and several observation and trollies.

**H0/H0m Nahverkehr:** überwiegend in Spritzgusstechnik gefertigte. Moderne und historische Fahrzeuge mit Schwerpunkt deutscher und österreichischer Betreiber wie der neue Flexity der Wiener Linien, der NGT8 Dresdens oder S- und U-Bahnmodelle aus Berlin. Die meisten Modelle sind mit oder ohne Antrieb erhältlich.

**H0 / H0m public transport:** predominantly injection molded. Modern and historic vehicles with a focus on German and Austrian operators such as the new Flexity of Wiener Linien, the NGT8 Dresden or suburban and underground models from Berlin. Most models are available with or without drive.

**Z / N / H0 / 0 / 2 Feinste Miniaturen:** Dioramen- und Anlagenzubehör mit Schwerpunkt auf H0. Gebäude (Lasercut), Fahrzeuge (Resin), Zäune, Tore, Leitern oder Grabkreuze (geätzt), Mülleimer (feinst bedruckt), und einzelne Fahrdrabtasten werden als Fertigmodelle oder Bausätze angeboten.

**Z / N / H0 / 0/2 Finest Miniatures:** Diorama and layout accessories with emphasis on H0. Buildings (laser cut), vehicles (Resin), fences, gates, ladders or tombs (brass etched), trash cans (finely printed), and individual catenary masts are offered as ready-made models or kits.

## Kontakt / Contact:

**Stängl MODELLBAHNEN made by LEOPOLD HALLING GmbH.**

Leopoldgasse 15-17, 1230 Wien, Österreich  
 Mo.-Fr. 08:00-12:00 und nach Vereinbarung  
 E-Mail: office@halling.at  
 Tel.: (+43) (1) 604 31 22  
[www.halling.at](http://www.halling.at)

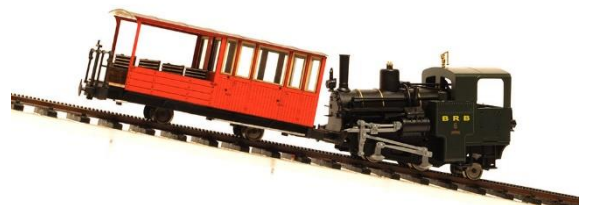
FT



ST



FT



ST

